



**ESIEROTTELIJA EE 10;
KÄYTTÖOHJE**

**FÖRAVSKILJARE EE 10;
BRUKSANVISNING**

**PRE-SEPARATOR EE 10;
INSTRUCTION MANUAL**

SUOMI 3 – 6

SVENSKA 7 – 10

ENGLISH 11 – 15

SISÄLLYSLUETTELO

ESIEROTTELIJA EE I 0; KÄYTTÖOHJE	4
TURVAMERKINNÄT ESIEROTTELIJAN KANNESSA	4
ESIEROTTELIJAN OSAT	4
ENNEN KÄYTTÖÖNOTTOA	5
SUODATTIMEN HUOLTO JA PÖLYPUSSIN VAIHTO	5
ESIEROTTELIJAN KÄYTTÖ ÖLJYKATTILAN NUOHOUKSESSA	6
TARVIKEMYyntI JA HUOLTO	6

Pidätämme oikeuden muutoksiin.

ESIEROTTELIJA EE10; KÄYTTÖOHJE

EE10 on kehitetty käytettäväksi hiontapölyn ja muun hienojakoksen kuivan pölyn imurointiin Allaway -keskuspölynimurien lisälaitteena. Se soveltuu myös tulisijojen sekä öljykattiloiden nuohoukseen.

EE10 on varustettu kertakäyttöisellä pölypussilla ja pestävällä vaahtomuovisella suodattimella.

TURVAMERKINNÄT ESIEROTTELIJAN KANNESSA:



ÄLÄ KÄYTÄ VEDEN TAI NESTEIDEN IMUROINTIIN.



ÄLÄ KOSKAAN IMUROI KUUMAA TUHKAA, PALAVIA/HEHKUVIA AINEITA, TAI HERKÄSTI SYTTYVIÄ AINEITA.



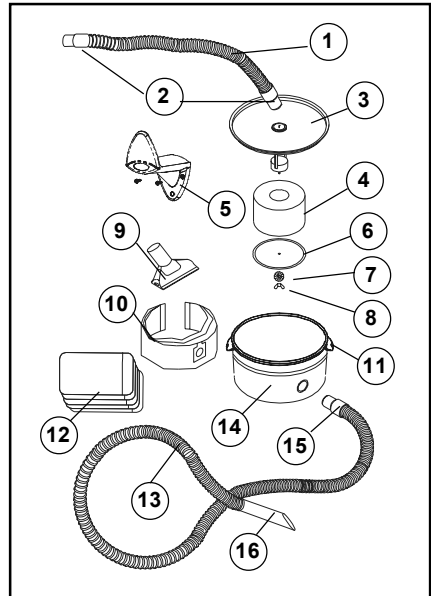
VÄLTÄ TERÄVIÄ ESINEITÄ; *mm. naulat ja lasinsirut saattavat rikkoa pölypussin.*



ÄLÄ IMUROI SYÖVYTTÄVIÄ AINEITA TAI KÄYTÄ LAITETTA NIIDEN LÄHEISYYDESSÄ.

ESIEROTTELIJAN OSAT

1. IMULETKU (2 m)
2. IMULETKUHOLKKI
3. KANSI
4. VAAHTOMUOVISUODATIN
5. LETKUTELINE + RUUVIT
6. SUODATTIMEN KIIINNITYSLEVY
7. TÄHTILAATTA
8. SIIPIMUTTERI
9. TEKSTIILISUULAKE
10. PÖLYPUSSI
11. KAHVA
12. PÖLYPUSSIT (5 kpl)
13. IMULETKU (3 m)
14. ROSKASÄILIÖ
15. LETKUHOLKKI
16. METALLIPUTKISUULAKE
KÄYTTÖOHJE



ENNEN KÄYTTÖÖNOTTOA:

- Tarkista, että tuote vastaa sivun 4 esierottelijan rakennekuvaa.

ESIEROTTELIJAN KÄYTTÖ

Tekstissä [suluissa] olevat numerot viittaavat sivun 4 rakennekuvan numerointiin

- Avaa esierottelijan kansi [3]. Tarkista, että vaahtomuovisuodatin [4] on paikoillaan ja suodattimen alla oleva siipimutteri [8] + tähtilaatta [7] ovat paikoillaan ja tiukasti kiinni.
- Tarkista, että pölypussi [10] on paikoillaan (kts. pölypussin vaihto). Varmista ettei suodatin rypistä pölypussia kantta [3] suljettaessa.
- Esierottelijan imuletkussa [1] on letkuholkki [2] molemmissa päissä. Yhdistä toinen pää imurasialle ja toinen kannen [3] keskellä olevaan aukkoon. Mikäli lähin imurasia on niin kaukana ettei imuletkun pituus riitä, tai jos keskusyksikkö käynnistyy kahvan on/off -kytkimestä, voit käyttää varsinaista siivousletkua jatkoletkuna työntämällä käsikahvan esierottelijan imuletkun [2] holkin sisään.
- Älä vaihda letkuja [1 ja 13] keskenään. Imurointiletkun kierteisiin jää nokipölyä ja irrotessaan noki likaa pölyputkistoa ja keskusyksikköä.
- Yhdistä imurointiletku [13] esierottelijan sivussa olevaan aukkoon.
- Käynnistä keskusyksikkö.
- Käytä esierottelijan imuletkun metallisuulaketta [16] tuhkan ja noen imurointiin. Tarpeen mukaan voit liittää metallisuulakkeen päähän muita suulakkeita.
- Käytön jälkeen; Puhdista imurointiletku [13] ravistelemalla letkua keskusyksikön ollessa päällä. Puhdista suulakkeet noesta. Sammuta keskusyksikkö. Irroita letkut esierottelijasta ja varastoi ne letkutelineeseen [15] seuraavaa käyttökertaa varten.
- Tyhjennä ja huolla esierottelija jokaisen käytön jälkeen.

SUODATTIMEN HUOLTO JA PÖLYPUSSIN VAIHTO:

- Avaa esierottelijan kansi [3], tarkista vaahtomuovisuodattimen [4] puhtaus.
- Irroita suodatin [4] avaamalla siipimutteri [8], poista tähtilaatta [7] ja suodattimen kiinnityslevy [6]. Huuhtele suodatin haalealla vedellä. Suodattimen tulee olla kuiva ennen kanteen kiinnittämistä - muista laittaa tähtilaatta siipimutterin ja suodattimen kiinnityslevyn väliin!

- Tarvittaessa pese kaikki osat haalealla vedellä ja neutraalilla pesuaineella. Kuivaa osat hyvin ennen seuraavaa käyttöä.
- Pölypussi [10] irroitetaan vetämällä pahvikehystä säiliön keskiöön päin. Poista pöly pussi säiliöstä.
- Uuden pölypussin asennus; avaa pölypussin laskoksia hieman ja paina pölypussi imuyhteeseen pahvikehuksesta tukien. Asettele pölypussi säiliön reunoja vasten niin, että vaahtomuovisuodatin [4] sopii hyvin pölypussin keskelle jäävään vapaaan tilaan.
- Sulje kansi. Säilytä esierottelija ja siivousvälineet kuivassa paikassa.

ESIEROTTELIJAN KÄYTTÖ ÖLJYKATTILAN NUOHOUKSESSA

- ***Ensisijaisesti noudata kattilan valmistajan antamia käyttö- ja huolto-ohjeita***
- Noudata esierottelijan käytössä edellä kerrottuja perusohjeita.
- Katkaise öljypolttimelta virta ja anna kattilan jäähtyä ennen nuohouksen aloittamista.
- Käytä esierottelijaa kaikissa nuohoustyövaiheissa, se vähentää erityisesti raapatessa ilmaan nousevan nokipölyn määrää.
- Käytä metalliputkisuulaketta [16] kattilanoen imurointiin. Kysy kattilan valmistajalta mahdollisia muita, nuohoukseen esierottelijan kanssa soveltuvia, suulakkeita.
- Suosittelemme pölypussin [10] vaihtamista jokaisen kattilanuohouksen jälkeen. Pussin sisällä oleva kuiva nokipöly imee ilmasta kosteutta pitkän säilytyksen aikana lisäten pölypussin huokosten tukkeutuvuutta.

TARVIKEMYynti JA HUOLTO

Käytä aina alkuperäisiä Allaway -osia esierottelijassa. Esierottelijan suodattimia (tuotenumero 10810) ja pölypusseja (tuotenumero 80690) myyvät hyvin varustetut Allaway-jälleenmyyjät ja valtuutetut Allaway-huoltoliikkeet.

Mikäli sinulla on kysyttävää esierottelijasta tai sen käyttöohjeista, ota yhteyttä sähköpostitse: info@allaway.fi.

INNEHÅLLSFÖRTECKNING

FÖRAVSKILJARE EE 10; BRUKSANVISNING	8
SÄKERHETSMÄRKNINGEN PÅ FÖRAVSKILJARENS LOCK	8
FÖRAVSKILJARENS DELAR	8
BEAKTA FÖRE ANVÄNDNING	9
ANVÄNDNING	9
SKÖTSEL AV FILTRET OCH BYTE AV FILTERPÅSE	9
ANVÄNDNING FÖR SOTNING AV OLJEPANNA	10
FÖRSÄLJNING AV TILLBEHÖR OCH UNDERHÅLL	10

Rätt till ändringar förbehålles

FÖRAVSKILJARE EE10; BRUKSANVISNING

EE10 har tagits fram som tilläggsutrustning till Allaway-centraldammsugarna för dammsugning av slipdamm och annat fint, torrt damm. Den lämpar sig även för sotning av eldstäder och oljepannor.

EE10 är försedd med en dammpåse för engångsbruk och ett tvättbart filter av skumgummi.

SÄKERHETSMÄRKNINGEN PÅ FÖRAVSKILJARENS LOCK



FÅR INTE ANVÄNDAS FÖR ATT SUGA UPP VATTEN ELLER VÄTSKOR.



DAMMSUG ALDRIG HET ASKA, BRINNANDE/GLÖDANDE FÖREMÅL ELLER LÄTTANTÄNDLIGA ÄMNEN.



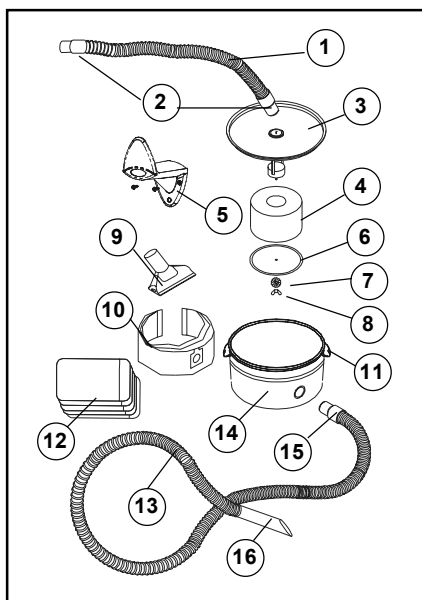
UNDDVIK VASSA FÖREMÅL; t.ex. spik och glassplitter kan göra hål på dammpåsen.



SUG INTE UPP FRÄTANDE ÄMNEN OCH ANVÄND INTE APPARATEN I NÄRHETEN AV SÅDANA.

FÖRAVSKILJARENS DELAR

1. SUGSLANG (2 m)
 2. MUFF FÖR SUGSLANG
 3. LOCK
 4. FILTER AV SKUMGUMMI
 5. SLANGSTÅLL + SKRUVAR
 6. FÄSTPLATTA FÖR FILTRET
 7. STJÄRNBRICKA
 8. VINGMUTTER
 9. MUNSTYCKE FÖR TEXTILER
 10. DAMMPÅSE
 11. HANDTAG
 12. DAMMPÅSAR (5 st.)
 13. SUGSLANG (3 m)
 14. DAMMBEHÅLLARE
 15. SLANGMUFF
 16. MUNSTYCKE AV METALLRÖR
- BRUKSANVISNING



BEAKTA FÖRE ANVÄNDNING

- Kontrollera att produkten motsvarar konstruktionsskissen på sidan 8.

ANVÄNDNING

Siffrorna [inom klamrar] hänför sig till numreringen på konstruktionsskissen.

- Öppna locket [3] till föravskiljaren. Kontrollera att skumgummifiltret [4] finns på plats och att vingmuttern [8] och stjärnbrickan [7] under filtret sitter stadigt på sina platser. Vingmuttern dras åt hårt för hand.
- Kontrollera att dammpåsen [10] finns på plats (se byte av dammpåse). Kontrollera att filtret inte skrynklar till dammpåsen när du stänger locket [3].
- Föravskiljarens sugslang [1] är försedd med en slangmuff [2] i vardera änden. Anslut den ena änden till sugdosan och den andra i hålet mitt på locket [3]. Om sugslangen inte är tillräckligt lång för att nå ända fram till närmaste sugdosa eller om centralenheten startas med on/off-brytaren på handtaget, kan du använda den egentliga städslangen som förlängningsslang genom att skjuta in handtaget i muffen på sugslangen [2].
- Förväxla inte slangarna [1 och 13]. I sugslangens veckning samlas sotdamm. När dammet lossnar smutsar det ner rörsystemet och centralenheten.
- Koppla sugslangen [13] i öppningen på sidan av föravskiljaren.
- Starta centralenheten.
- Använd metallmunstycket [16] på föravskiljarens sugslang när du dammsuger aska och sot. Vid behov kan du ansluta även andra munstycken till metallmunstycket.
- Efter användningen: Rengör sugslangen [13] genom att skaka om slangens centralenheten påkopplad. Rengör munstyckena från sot. Stäng av centralenheten. Lösgör slangarna från föravskiljarna och förvara dem på slangstället [15] tills de igen behövs.
- Töm och se över föravskiljaren efter varje användning.

SKÖTSEL AV FILTER OCH BYTE AV DAMMPÅSE

- Öppna locket till föravskiljaren [3] och kontrollera renheten på skumgummifiltret [4].

- Tvätta vid behov alla delar med ljumt vatten och neutralt tvättmedel. Torka delarna omsorgsfullt innan du använder dem på nytt.
- Lösgör damppåsen [10] genom att dra pappramen mot behållarens mitt. Ta bort påsen ur behållaren.
- Insättning av ny damppåse: Öppna vecken på damppåsen en aning och tryck fast den på sugstosen med hjälp av pappramen. Placera damppåsen mot behållarens kanter så att skumgummifiltret [4] ryms i det tomma utrymme som bildas i mitten av damppåsen.
- Stäng locket. Förvara föravskiljaren och städredskapen på ett torrt ställe.

ANVÄNDNING FÖR SOTNING AV OLJEPANNA

- ***Följ i första hand panntillverkarens bruks- och underhållsinstruktioner.***
- Följ de grundläggande instruktionerna ovan gällande användningen av föravskiljaren.
- Koppla bort strömmen från oljebrännaren och låt pannan svalna innan du börjar sota.
- Använd föravskiljaren under alla arbetsfaser i samband med sotningen; detta minskar särskilt mängden av sotdamm som virvlar upp i luften vid skrapning.
- Använd metallmunstycket [16] för att suga bort sotet i pannan. Fråga hos panntillverkaren efter andra munstycken som tillsammans med föravskiljaren kan användas för sotning.
- Vi rekommenderar att damppåsen [10] byts ut efter varje sotning. Det torra sotdamm i påsen upptar fukt ur luften under en längre uppbevaring och ökar tilltappningen av hålligheterna i damppåsen.

FÖRSÄLJNING AV TILLBEHÖR OCH UNDERHÅLL

Använd alltid genuina Allaway-delar i din föravskiljare. Filter (produktnummer 10810) och damppåsar (produktnummer 80690) säljs hos välsorterade Allaway-återförsäljare och auktoriserade Allaway-servicefirmor.

Om du har frågor om föravskiljaren eller bruksanvisningen kan du kontakta oss per e-post på adressen info@allaway.fi.

TABLE OF CONTENTS

PRE-SEPARATOR EE10; INSTRUCTION MANUAL 12

SAFETY MARKINGS ON THE PRE-SEPARATOR LID 12

PRE-SEPARATOR PARTS 12

BEFORE USE 13

USE OF THE PRE-SEPARATOR 13

FILTER MAINTENANCE AND DUST BAG REPLACEMENT 14

USING THE PRE-SEPARATOR IN SWEEPING OF OIL VESSELS 14

ACCESSORY SALES AND MAINTENANCE 15

We retain the right to changes.

PRE-SEPARATOR EE10; INSTRUCTION MANUAL

EE10 is an accessory to Allaway central vacuuming systems and it has been designed for vacuuming grinding dust and other fine, dry dust. It can also be used in sweeping fireplaces and oil vessels.

EE10 is equipped with a disposable dust bag and a washable foam plastic filter.

SAFETY MARKINGS ON THE PRE-SEPARATOR LID:



DO NOT VACUUM WATER OR OTHER LIQUIDS



NEVER VACUUM HOT ASH, BURNING/SMOLDERING SUBSTANCES, OR FLAMMABLE MATERIALS.



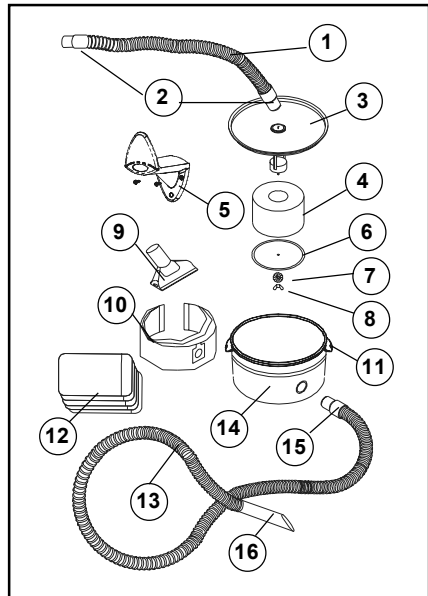
AVOID SHARP OBJECTS; e.g. nails and broken glass may break the dust bag.



DO NOT VACUUM CORROSIVE SUBSTANCES OR USE THE EQUIPMENT CLOSE TO THEM.

PRE-SEPARATOR PARTS

1. SUCTION HOSE (2 m)
2. SUCTION HOSE BUSHING
3. LID
4. FOAM PLASTIC FILTER
5. HOSE HOLDER + SCREWS
6. FILTER FIXING PLATE
7. STAR WASHER
8. BUTTERFLY NUT
9. TEXTILE NOZZLE
10. DUST BAG
11. HANDLE
12. DUST BAGS (5 pcs)
13. SUCTION HOSE (3 m)
14. GARBAGE CONTAINER
15. HOSE BUSHING
16. METAL PIPE NOZZLE



BEFORE USE:

- Check that the product is in accordance with the pre-separator structural drawing on page 13.

USE OF THE PRE-SEPARATOR

Numbers in the text [in brackets] refer to the numbering of the structural drawing on page 13.

- Open the lid [3] of the pre-separator. Check that the foam plastic filter [4] is in place and the butterfly nut [8] + star washer [7] below the filter are in place. The butterfly nut is tightened by hand.
- Check that the dust bag [10] is in place (see dust bag replacement). Make sure that the filter does not wrinkle the dust bag when the lid [3] is closed.
- Both ends of the pre-separator suction hose [1] are equipped with hose bushings [2]. Connect one end to the suction box and the other to the hole in the middle of the lid [3]. If the suction hose is not long enough to reach the suction box, or, if an on/off switch on the lid is used to start the central unit, you may use the actual vacuuming hose as an extension by pushing the handle into the bushing of pre-separator suction hose [2].
- The hoses [1 and 13] are not interchangeable. Soot dust remains in the curves of the vacuuming hose and when the dirt comes off it litters the dust piping and central unit.
- Connect the vacuuming hose [13] to the hole in the side of the pre-separator.
- Start the central unit.
- Use the metal nozzle [16] of the pre-separator suction hose to vacuum ash and soot. If necessary, you may connect other nozzles to the end of the metal nozzle.
- After use; clean the vacuuming hose [13] by shaking the hose when the central unit is on. Remove soot from the nozzles. Turn off the central unit. Disconnect hoses from the pre-separator and store them in a hose holder [15] for further use.
- Empty and service the pre-separator after each use.

FILTER MAINTENANCE AND DUST BAG REPLACEMENT:

- Open the lid [3] of the pre-separator and check the cleanliness of the foam plastic filter [4].
- Detach the filter [4] by opening the butterfly nut [8] and remove star washer [7] and filter fixing plate [6]. Rinse the filter with lukewarm water. The filter must be completely dry before it is attached to the lid – remember to place the star washer between the butterfly nut and filter fixing plate!
- When necessary, wash all parts with lukewarm water and neutral washing liquid. Dry the parts carefully before next use.
- The dust bag [1]) is removed by pulling the cardboard frame towards the centre of the container. Remove the dust bag from the container.
- Installation of a new dust bag; open the folds of the dust bag a little and press the bag to the suction unit by pressing the cardboard frame. Adjust the dust bag against the container sides to give enough room for the foam plastic filter [4] in the middle of the dust bag.
- Close the lid. Store the pre-separator and cleaning equipment in a dry place.

USING THE PRE-SEPARATOR IN SWEEPING OF OIL VESSELS

- **Mainly follow the use and maintenance instructions given by the oil vessel manufacturer.**
- Follow the main instructions given above for using the pre-separator.
- Switch off electricity from the oil burner and let the vessel cool off before sweeping.
- Use pre-separator in all stages of sweeping, because it decreases the amount of soot dust in the air especially when the sides are scraped.
- Use the metal pipe nozzle [16] for vacuuming vessel soot. Ask from the vessel manufacturer for other nozzles, which can be used with the pre-separator.
- We recommend that the dust bag [10] be replaced after every vessel sweeping. Dry soot dust in the bag absorbs humidity from the air during long storage time and increases clogging of the dust bag pores.

ACCESSORY SALES AND MAINTENANCE

Always use original Allaway parts in your pre-separator. Pre-separator filters (product number 10810) and dust bags (product number 80690) are sold by well-equipped Allaway retailers and authorized Allaway repair shops.

If you have any questions concerning the pre-separator or its instruction manual, please contact us by e-mail: info@allaway.fi.



PL3, FIN-40531 JYVÄSKYLÄ

e-mail: info@allaway.fi

www.allaway.fi